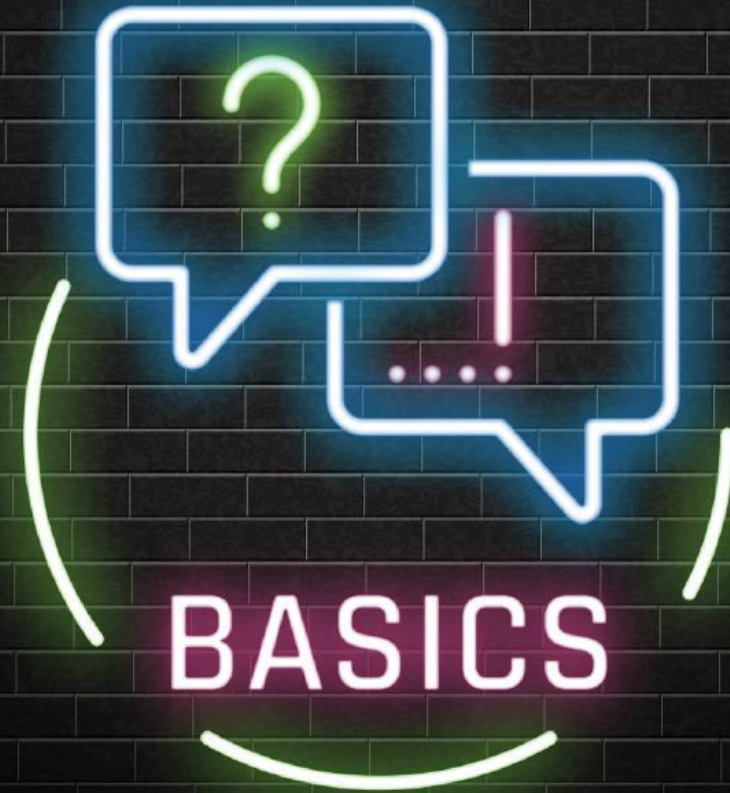


WISSEN  
KONPAKT

FLEXIBLE  
ARBEITSZEIT

Wahlarbeitszeit



Für Betriebsrat  
und Personalrat

# MERKMALE UND VERBREITUNG



## Wahlarbeitszeit kann auf zwei Arten verstanden werden:

### I. Als vorübergehende Form von Teilzeit:

Die Wochenarbeitszeit kann für einen festgelegten Zeitraum freiwillig reduziert werden, sofern die Auftragslage des Betriebes nicht mit den Beschäftigtenanforderungen kollidiert. Mehrere Tarifverträge (Bahn, Metallindustrie, Chemie Ost usw.) bieten die Möglichkeit, die tarifliche Arbeitszeit vorübergehend zu verkürzen.

- Die Dauer für die Veränderung der Arbeitszeit liegt bis zu 24 Monaten. Anschließend wird erneut entschieden.
- Ziel ist eine variabelere Gestaltung und Anpassung der Arbeitszeit an die aktuelle Lebenssituation (z.B. Geburt eines Kindes, Zeitraum vor Renteneintritt).
- Auf diese Weise wird eine vorübergehende Teilzeit ermöglicht, mit fest geplanter Rückkehr zur Basisarbeitszeit.
- Proportional zur Arbeitszeit wird auch das Entgelt angepasst.
- Es kann zwischen mehr Geld oder mehr freier Zeit gewählt werden.

# MERKMALE UND VERBREITUNG



## 2. Als kurzfristiges Einsatz-Modell in kleinen Betrieben:

- Es werden Personaleinsatzpläne ausgelegt, die auf den betrieblichen Bedarf ausgerichtet sind.
- Die Beschäftigten können sich selbst eintragen, also ihre Lieblingstage, ihre Lieblingsstunden oder ihre Lieblingsschicht eintragen.
- Idealerweise orientiert sich die Personalstärke stets am Kundenverhalten und alle Einsatzzeiten sind abgedeckt, wenn die Wahlarbeitszeiten eingereicht werden. Falls dies nicht der Fall ist, muss der Arbeitgeber von seinem Direktionsrecht Gebrauch machen und selbst die fehlende Einteilung noch vornehmen.

# VORTEILE



## Aus Arbeitgebersicht

- Kostenersparnis durch Vermeiden von Unterauslastung.
- Anpassung von Personalkapazitäten an Nachfrageschwankungen.
- Steigerung der Attraktivität als Arbeitgeber.

## Aus Beschäftigtensicht

- Zeitlich befristete Anpassung der Arbeitszeit an wechselnde Lebensphasen.

# NACHTEILE



## Aus Arbeitgebersicht

- Aufwand bei Verwaltung und Personaleinsatzplanung.
- Mögliche Konflikte, wenn Zeitwünsche nicht den betrieblichen Zeitbedarfen entsprechen.

## Aus Beschäftigtensicht

- Geringeres Einkommen in der Zeit der Stundenreduzierung.

## PRAXISBEISPIEL



Deutsche Bahn AG,  
Deutsche Post AG,  
Chemische  
Industrie Ost,  
Thyssenkrupp Steel  
Europe

Der Tarifvertrag von 2016 für den Bereich der Deutschen Bahn bietet Beschäftigten die Wahl zwischen einer Lohnerhöhung um 2,6 % oder 6 Tagen mehr Urlaub oder einer Verkürzung der täglichen Arbeitszeit. Die Mehrheit der Beschäftigten (56 %) hat sich für zusätzliche freie Tage entschieden. Der Tarifabschluss von 2018 setzt den Kurs zu optionaler Zeitgestaltung fort. 2020 können sich die Beschäftigten zwischen weiteren 2,6 % Lohnsteigerung oder sechs zusätzlichen freien Tagen oder kürzerer Wochenarbeitszeit entscheiden (EVG 2018).

Das gleiche Prinzip gilt bei der Deutschen Post aus dem Jahr 2018: Sie sieht die Wahl zwischen einer Entgelterhöhung in zwei Stufen um 3 bzw. 2,1 % oder einer entsprechenden Entlastungszeit um 60 bzw. 42 Stunden pro Jahr vor (ver.di Postdienste, Speditionen und Logistik 2018).

Die chemische Industrie Ost bietet seit 2017 die Möglichkeit, den Zeitraum bis auf 32 Stunden zu verkürzen und anschließend automatisch zur Regelarbeitszeit zurückzukehren (IG BCE Nordost 2018).

Die Beschäftigten von Thyssenkrupp Steel Europe (TKSE) entscheiden selbst, wie viele Stunden sie in der Woche arbeiten wollen: 34, 35 oder 33. Das macht der neue Tarifvertrag aus dem Jahr 2019 „Arbeitszeit 34 /–“ möglich.

Quelle: [IG Metall 2019](#)

# HINWEISE UND QUELLEN



Weitere  
Informationen  
zum Thema

IG Metall: Metallzeitung (2019): Neu:Wahlarbeitszeit bei Thyssen-Krupp, in:

<https://www.igmetall.de/service/publikationen-und-studien/metallzeitung/metallzeitung-ausgabe-september-2019/neu-wahlarbeitszeit-bei-thyssen-krupp>

Trumpf GmbH & Co. KG (2019):Arbeiten bei TRUMPF – Leistungen und Angebote, in:

[https://www.trumpf.com/filestorage/TRUMPF\\_de\\_DE/Unternehmen/Corporate\\_Brochures\\_and\\_publications/TRUMPF-Leistungen-Angebote-2021.pdf](https://www.trumpf.com/filestorage/TRUMPF_de_DE/Unternehmen/Corporate_Brochures_and_publications/TRUMPF-Leistungen-Angebote-2021.pdf)

In unserer ZEITREICH-Toolbox finden Sie noch weitere Produkte zu flexiblen Arbeitszeiten:



[Trainingsunterlagen](#)



[Schritt-für-Schritt-Vorgehen](#)



[Informationen zur Mitbestimmung](#)



[Empfehlungen für Führungskräfte](#)



[Empfehlungen für Teams](#)



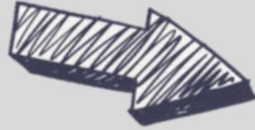
[Empfehlungen für Sozialpartner](#)

Darüber hinaus zahlreiche Beispiele guter Praxis und Wissen kompakt zu weiteren Arbeitszeitmodellen.

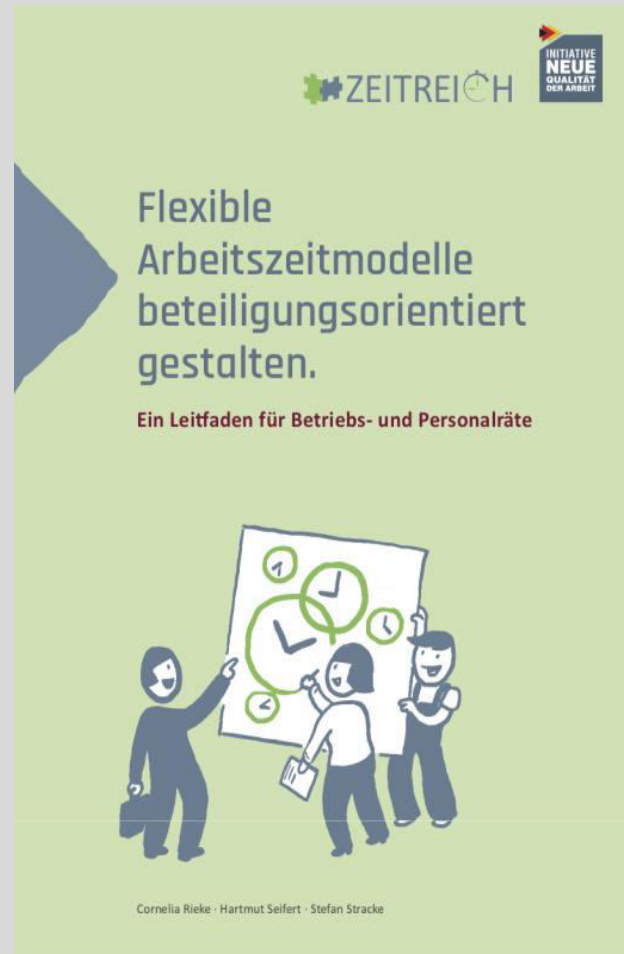
# IMPRESSUM



Förderer und Partner



[Lesen Sie mehr ab Seite 43...](#)



**Autorenteam:**  
Cornelia Rieke und Stefan Stracke, wmp consult – Wilke Maack GmbH; Hartmut Seifert



Gefördert durch:



aufgrund eines Beschlusses  
des Deutschen Bundestages

Im Rahmen der Initiative:



Fachlich begleitet durch:



©Institut für Beschäftigung und Employability IBE

1. Auflage 2021

2. Bildnachweis: istockphoto.com